



Projekt Indsætterstrategi: Resultater



Terese Myhlendorph-Jarltoft

Slagtekalverrådgiver
Tlf: 2311 8618
Email: tja@sagro.dk



Punktvejninger og tilvækst AI-AU

- ▶ Datasæt med 1942 kalve (Kun kalve af malkerace)
- ▶ Æn slagtekalveproducent er taget ud af datasættet pga. meget høj dødelighed
- ▶ AI-AU indsætter i gennemsnit de tungeste og ældste kalve og har herved den højeste beregnede tilvækst fra fødsel til indgang

Rækkenavn	Antal af CKR	Gennemsnit af Ind_alder	Gennemsnit af Ind_vaegt	Gennemsnit af Ind_tilvaekst
1	1094	1,068281536	62,30	540,5585009
2	848	0,851650943	56,01	408,8502358
Hovedtotal	1942	0,973686921	59,56	483,046344

- ▶ AI-AU besætningerne ser ud til at have den laveste kalvedødelighed.

Rækkenavn	Antal af CKR	Antal af Doed_dato	% døde
1	1094	47	4,296160878
2	848	67	7,900943396
Hovedtotal	1942	114	5,870236869

Punktvejninger og tilvækst

AI-AU har:

- ▶ Færrest foderdage
- ▶ Højest brutto og nettotilvækst
- ▶ Højest form
- ▶ Færrest fund af lungear
- ▶ Flest fund af leverbylder

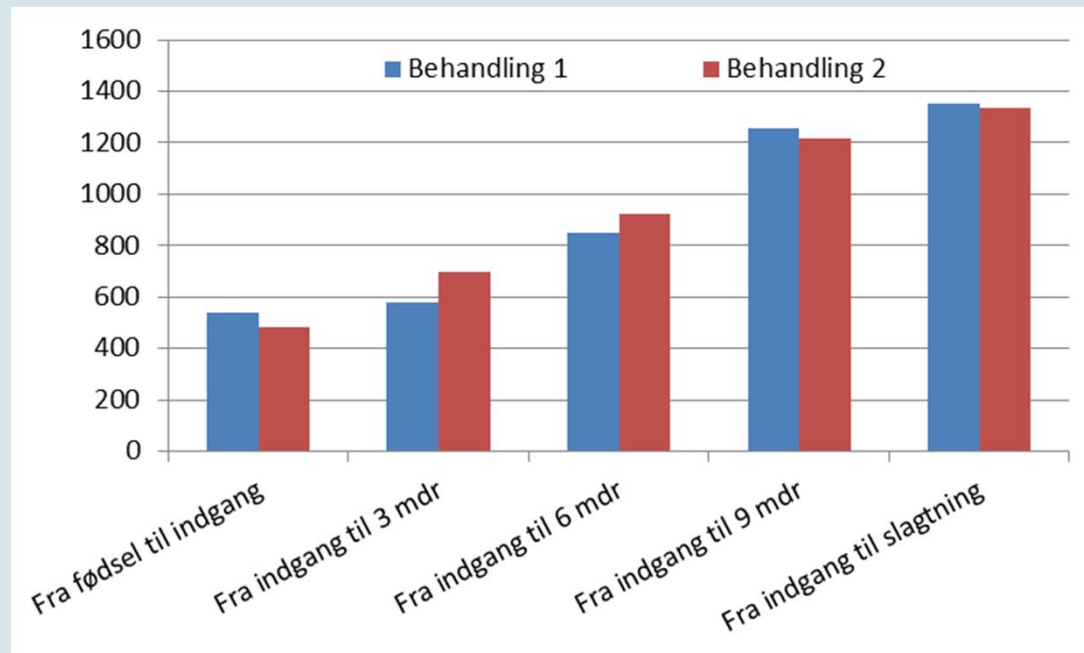
Antal af Slg_dato	Gennemsnit af Slg_alder	Gennemsnit af F_dage	Gennemsnit af Slg_beregn_vægt	Gennemsnit af Slg_vægt ng	Gennemsnit af B_tilvækst_indgang	Gennemsnit af N_tilvækst_fødsel	Gennemsnit af Form
861	9,65	8,5	409,3	206	1354,36	638,6	3,70
781	9,86	9,0	409,3	205	1309,60	621,2	3,46
1642	9,75	8,8	409,3	205	1333,69	630,5	3,59

Antal af Slg_dato	Sum af 271_289	% 271 + 289	Sum af 352	% 352	Sum af 375	% 375
861	66,0	7,7	62,0	7,2	154,00	17,89
781	134,0	17,2	63,0	8,1	101,00	12,93
1642	200,0	12,2	125,0	7,6	255,00	15,53

Punktvejning og tilvækst

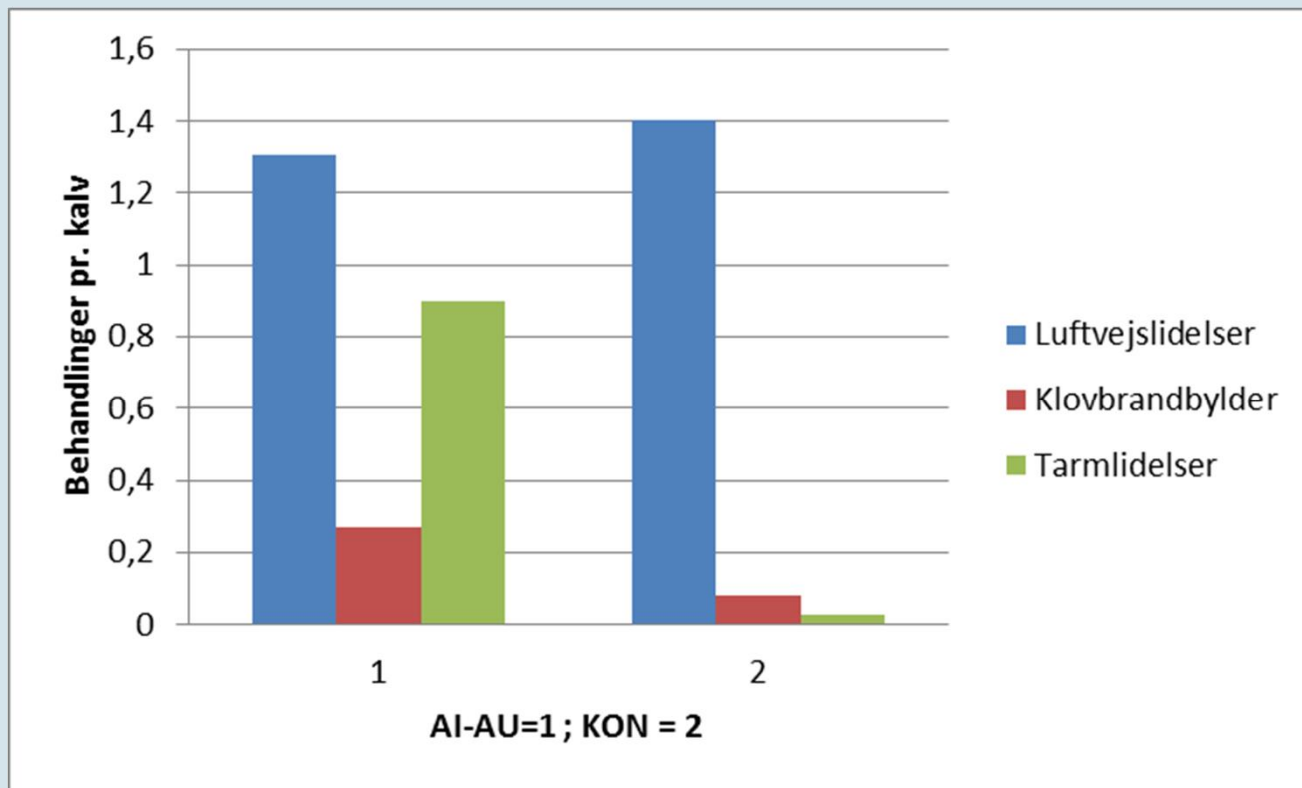
AI-AU har:

- ▶ Højest tilvækst fra fødsel til indgang
- ▶ Lavest tilvækst i mælkefodringsperioden og frem til 6 måneder
- ▶ Højest tilvækst fra indgang til 9 måneder og til slagtning.



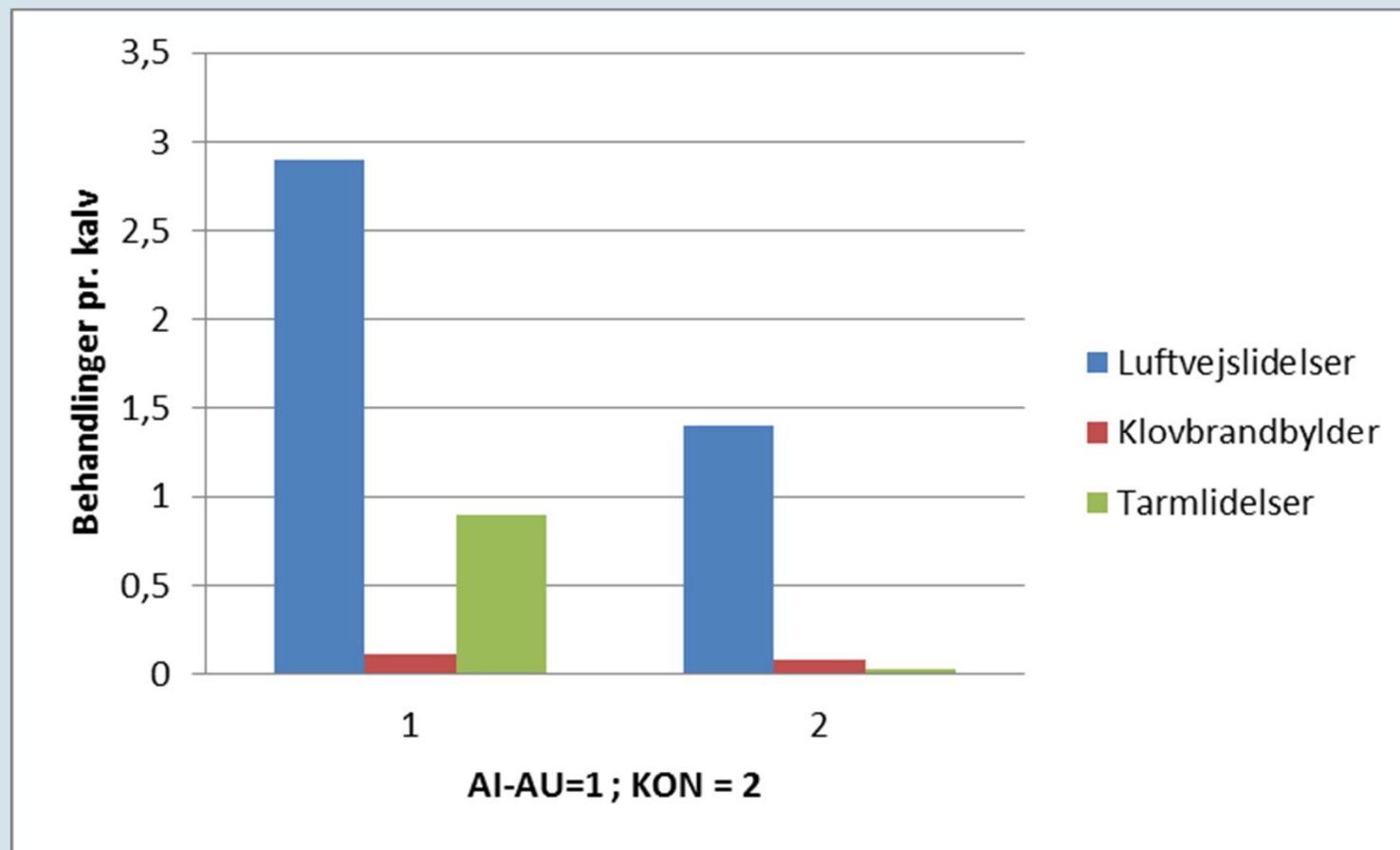
Behandlinger for lunge, KBB og tarmlid.

- Datasæt på 3145 kalve, hvor 70090 er ekskluderet pga. ekstrem mange behandlinger. Da 70090 også producerer mange kalve, bliver dette meget dominerende i opgørelsen.



Behandlinger for lunge, KBB og tarmlidelser

- ▶ I tilfælde af at 70090 medtages i opgørelsen, ser det således ud:



Behandlinger

- ▶ Ud fra dette kan jeg konkludere, at større besætninger der indsætter RIGTIG mange kalve ad gangen, har svært ved at styre kalvesundheden og holde medicinforbruget nede.
- ▶ Det fungerer godt at indsætte 100-120 kalve ad gangen.
- ▶ Det fungerer mindre godt at indsætte 700 kalve ad gangen.



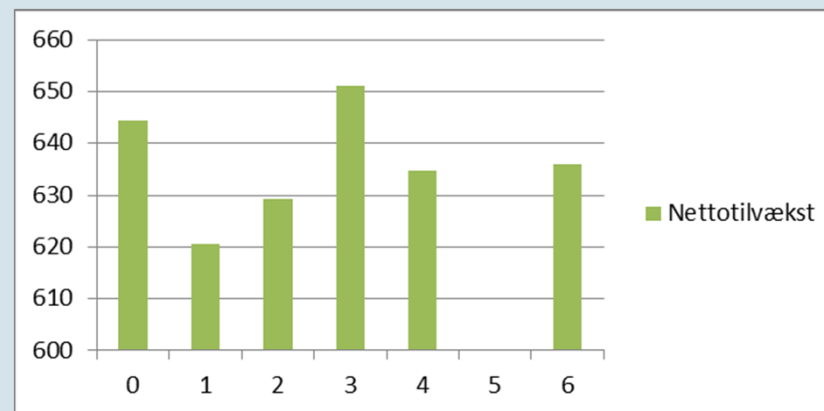
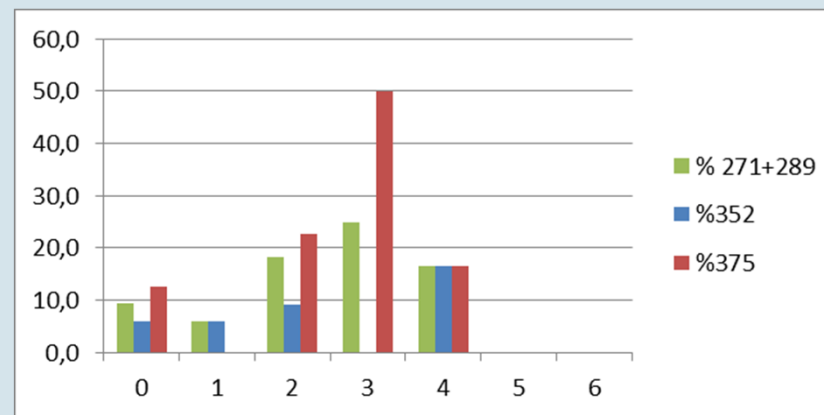
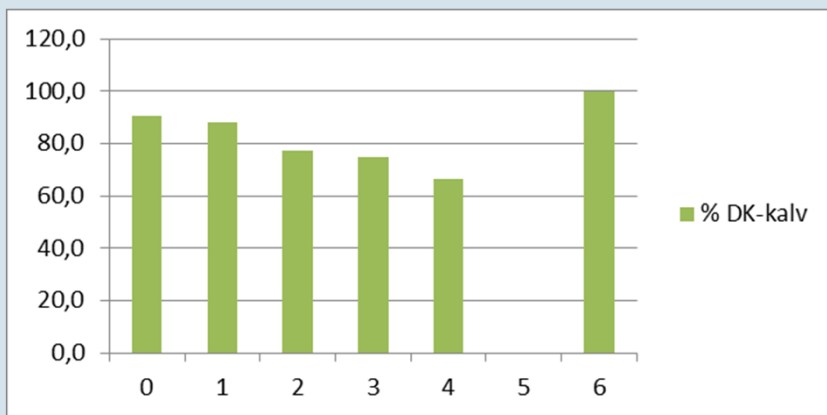
Sundhedsscreening 1

- ▶ 210 kalve med screening og vejninger (kun HOL osv)
- ▶ Tilvækst i mælkefodringsperioden ser ikke ud til at være påvirket af kalvenes almene sundhedstilstand umiddelbart efter indsættelse.
- ▶ Kun én kalv har fået score 6, og denne kalv ser ud til vokse fint alligevel.
- ▶ Trods den lave påvirkning af tilvækst i mælkefodringsperioden, så Dansk kalv % ud til at påvirkes negativt med stigende score.
- ▶ Der ses ingen systematisk sammenhæng mellem slagtefund og score
- ▶ Der ses ingen systematisk sammenhæng mellem score og nettotilvækst.

Screening 1	
Rækkenavn	Antal af CKR
0	159
1	17
2	22
3	4
4	7
5	
6	1
Hovedtotal	210

Sundhedsscreening 1

► daf

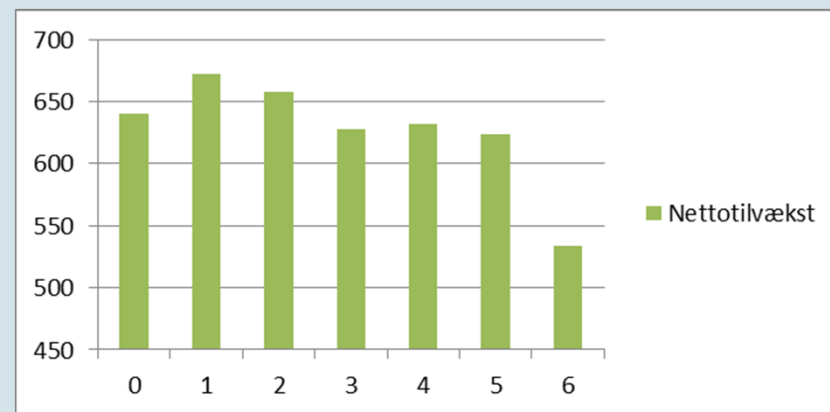
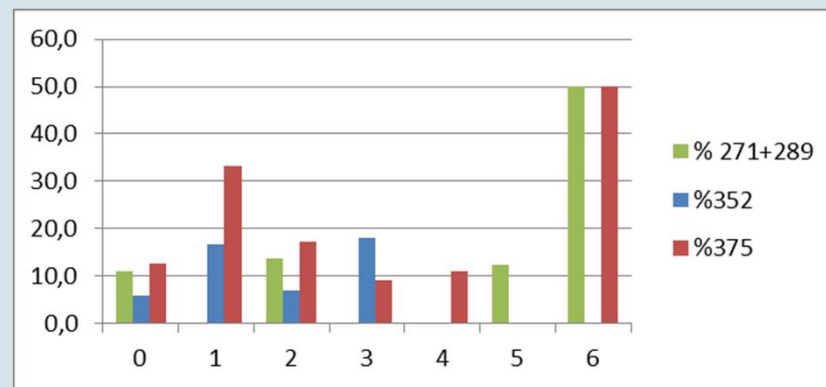
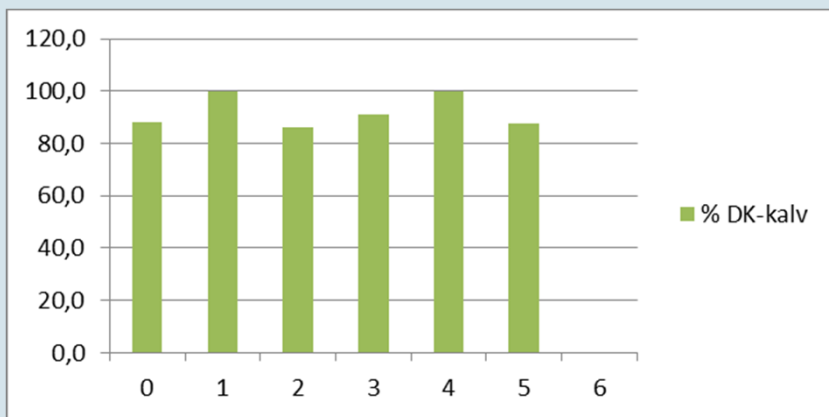
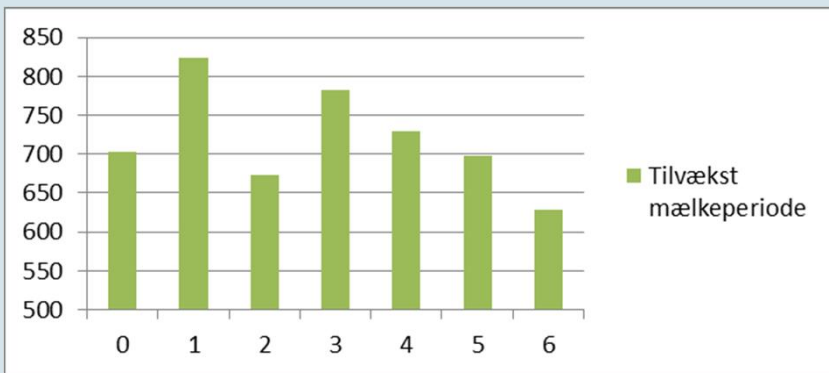


Sundhedsscreening 2

- ▶ Tendens til jo højere score, jo lavere tilvækst.
- ▶ Ingen systematisk sammenhæng mellem slg fund, DK-kalv og score
- ▶ Tendens til jo højere score jo lavere nettotilvækst
- ▶ Screening 2 har tættere relation til kalvenes fremtidige produktionsresultater end screening 1.



Sundhedsscreening 2

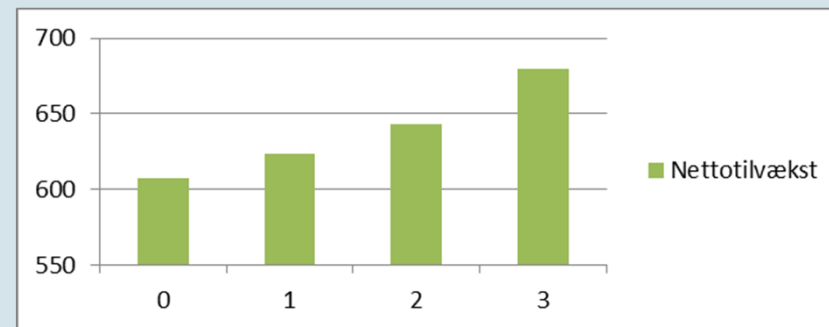
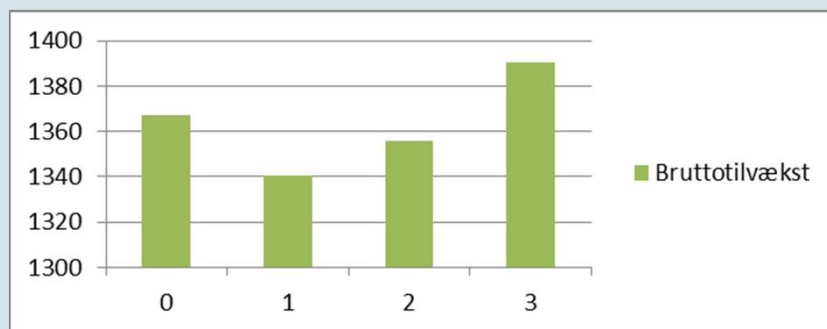
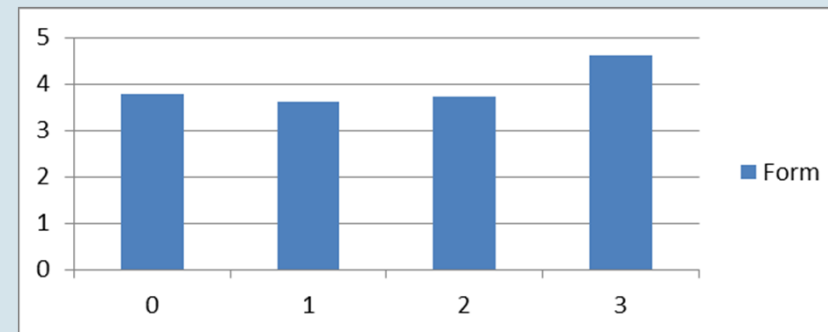
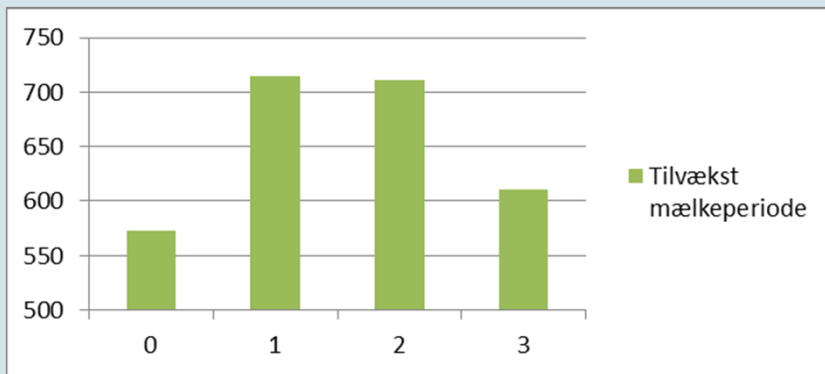


Huldvurdering 1

- ▶ 210 kalve og kun kalve af malkerace
- ▶ Ingen systematisk sammenhæng til tilvækst i mælkeperioden, men der ses tendens til en positiv sammenhæng mellem form, nettotilvækst og bruttotilvækst.
- ▶ Jo højere huld score, jo højere tilvækst og form



Huldvurdering 1

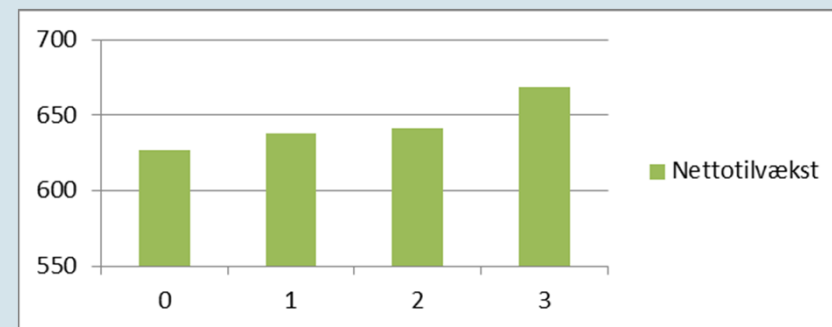
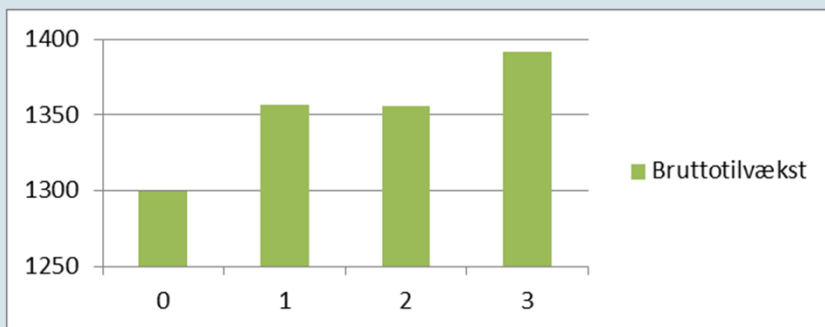
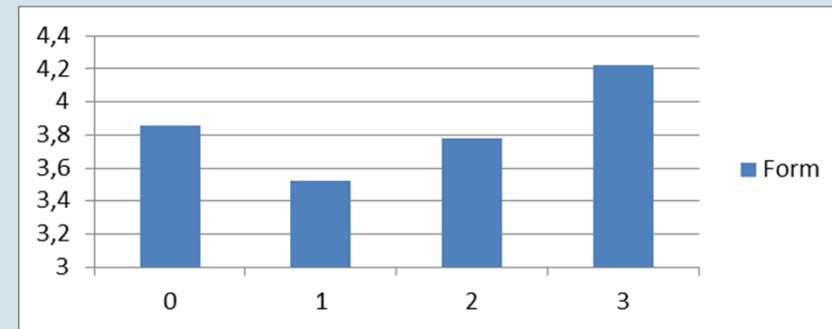
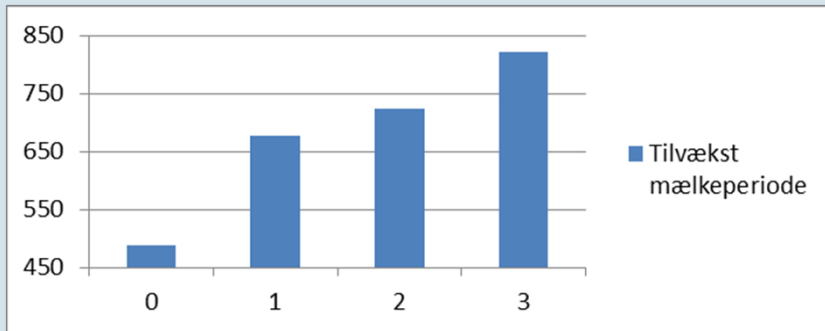


Huldvurdering 2

- ▶ Helt klar sammenhæng mellem Huld score og tilvækst i mælkefodringsperioden.
- ▶ Sammenhæng mellem form, brutto-, og nettotilvækst.



Huldvurdering 2



Benchmarking

44 Dansk kalv producenter, heraf:

- ▶ 9 AI-AU (8383 ind, 440 døde og 6266 slagtede)
- ▶ 35 KON (39750 ind, 2497 døde, 35811 slagtede)

Indsættelse

- ▶ Ingen markant forskel på indsættelsesalder og vægt

Rækkenavn	Sum af Ind, stk	Ind, kg	Ind, mdr	Antal bedrifter
1	8383	64	1,15	9
2	39750	63	1,10	35
Hovedtotal	56108	63	1,12	44



Benchmarking

Dødelighed

- ▶ Lavest dødelighed ved AI-AU, dog er alder og afgangsvægten højere

Rækkenavne	Sum af Døde, stk	Døde, % af indsatte	Døde, kg	Døde, alder
1	440	4,3	214	5,9
2	2497	6,3	173	5,1
Hovedtotal	3724	6,0	179	5,2



Benchmarking

Slagteresultater

- ▶ Højest afgangsalder og vægt ved KON, samt flest foderdage
- ▶ Ingen forskel i tilvækst
- ▶ Højest klassificering v. KON
- ▶ Ingen forskel ift. Dansk Kalv og slagtefund
- ▶ Ingen forskel i slagtepris og indkøbspris, dvs. kalven har samme værdi

Rækkenavne	Sum af Slg, stk	Slg, kg lev	Slg, kg slg	Slg, mdr	Foderdage
1	6266	394	202	9,8	264
2	35811	395	203	10,0	270
Hovedtotal	49117	395	203	10	269

Rækkenavne	Sum af Slg, stk	Brutto tilvækst, g/dag	Nettotilvækst, g/d	Klasse	Dansk kalv, %	375	352	289 + 271
1	6266	1244	610	3,78	78	14	5	10
2	35811	1232	604	3,89	76	13	7	12
Hovedtotal	49117	1234	605	3,87	76	13	7	11

Rækkenavn	Sum af Slg, stk	Beregn slg pris	Beregn slg pris	Ind pris	Værdi
1	6266	24,98	5047	1267	14,32
2	35811	25,01	5077	1240	14,21
Hovedtotal	49117	25,00	5072	1244	14,23

Vetstat registreringer

- ▶ Højere medicinforbrug i AI-AU besætninger
- ▶ Indsættelse af mange kalve, kan ikke anbefales

sep-17	jun-17	mar-17	dec-16	Gns. 12 mdr	Behandling	SP
1,92	2,38	1,85	1,95	2,03	1	17654
1,61	1,80	1,75	2,00	1,79	1	23476
1,39	1,79	1,68	1,96	1,71	1	47685
1,64	1,53	1,60	1,53	1,58	1	48547
0,38	0,20	0,26	0,13	0,24	1	52851
1,26	1,84	1,93	2,00	1,76	1	53291
0,81	0,78	1,15	0,86	0,90	1	69098
7,29	7,88	8,22	6,48	7,47	1	70090
1,88	2,02	1,87	2,09	1,97	1	88554
0,89	0,88	0,79	0,63	0,80	1	50085
1,50	1,70	1,88	1,64	1,68	2	43459
0,61	0,47	0,71	0,70	0,62	2	49462
0,36	0,35	0,36	0,60	0,42	2	56527
1,55	1,55	1,65	1,65	1,60	2	75534

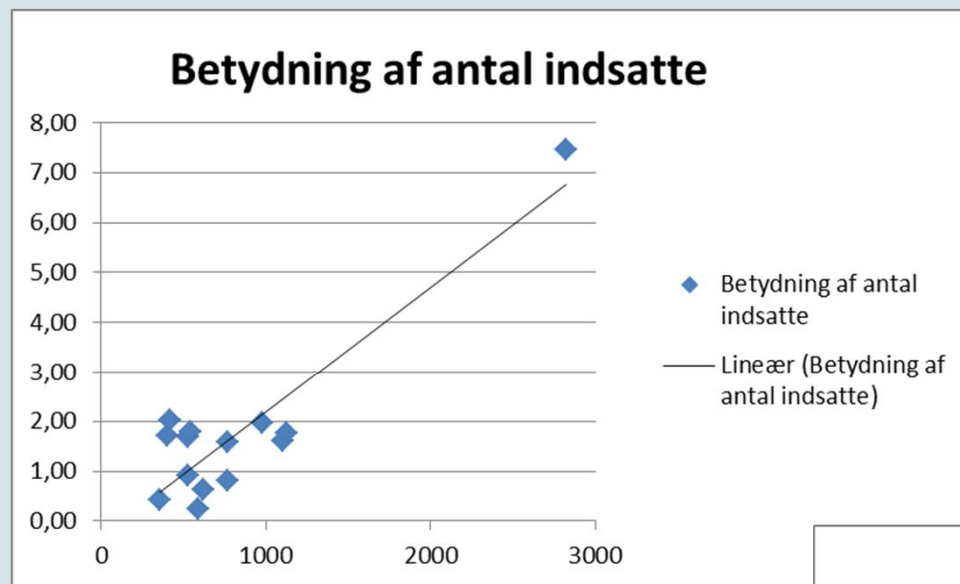
Rækkenavn	Gennemsnit af Gns. 12 mdr	Gennemsnit af Antal ind	Gennemsnit af % døde
1	2,0	869,1	4,6
2	1,1	652,8	8,8
Hovedtotal	1,8	802,5	5,9

Eksl. 70090

Rækkenavn	Gennemsnit af Gns. 12 mdr
1	1,4
2	1,1
Hovedtotal	1,3

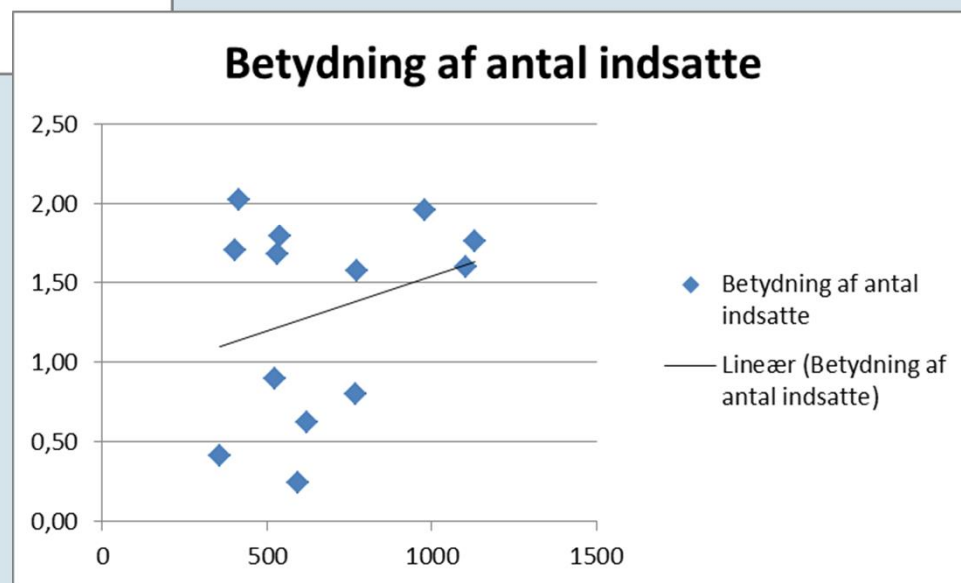


Vetstat



Alle 14 bedrifter i AI-AU sammenligningsgruppen

Alle 14 bedrifter i AI-AU sammenligningsgruppen ekskl. 70090



Tidsforbrug til pasning af kalv

► Mogens Skovhøj

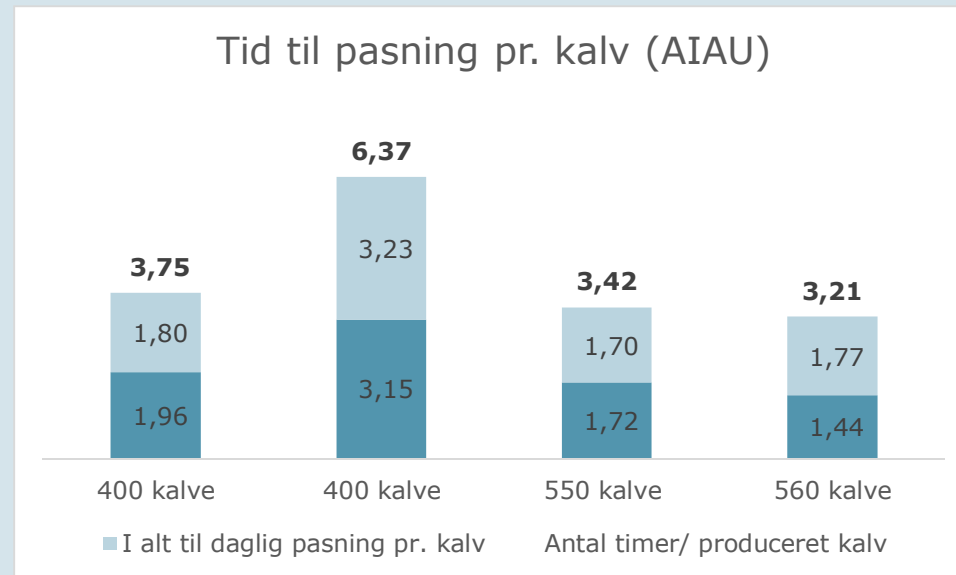
Tid til opstart og pasning i starterstalden	Dage	Timer pr. dag	Timer i alt
Klargøring af stald (udmugning, vask mv)	2	10	20
Indsætning (opdeling af kalve, vejning mv.)	1	8	8
Fx Dag 1 (generel pasning og fodring)	1	5	5
Fx Dag 2-10 (generel pasning og fodring)	8	3	24
Fx Dag 10 til fravænning (generel pasning og fodring)	40	2	80
Fra fravænning til flyt (generel pasning og fodring)	35	1,5	52,5
Flytning og eventuelt vejning af kalve ved flytning	1	6	6
Stalden står tom inden ny indsætning	5		
Dage/timer pr. indsætning	93		195,5
Dage og timer i alt i starterstalden for alle hold	372		782
I alt til indsættelse og opstart pr. kalv	0,93		1,96



Tidsforbrug til pasning pr kalv

► Mogens Skovhøj

Tid til daglig pasning efter starterstalden	Timer pr. dag	Timer pr. dyr
Strøelse	0,25	0,23
Fodring	0,25	0,23
Opsyn	1,00	0,93
Levering af kalve (ugentlig)	0,25	0,23
Flytning af dyr, timer pr. dag		0,00
Udmugning	0,11	0,10
Andet vejning	0,07	0,06
I alt til pasning pr. kalv i slutstald		1,80
Antal timer/ produceret kalv		3,75



Logistik og stipladsudnyttelse

Mogens Skovhøj

- ▶ Bedriften indsætter 4 x 100 kalve pr. år (dødelighed på 3 %)
- ▶ Slagter 388 kalve pr år

- ▶ Kalvene har totalt set 258 foderdage, heraf
 - ▶ 86 dage i starterstalden
 - ▶ 172 dage i slusatliden
 - ▶ 7 dage hvor starterstalden er tom

Ved fuld stipladsudnyttelse, kan bedriften indsætte 420 kalve og slagtede 407 kalve pr år.

” +30.000 kr. pr. år

Ekstra arbejdstid til pasning af de ekstra kalve, koster (200 kr/time)= 15.000 kr.

Dvs. total gevinst på 15.000 kr. ved + 20 kalve

Logistik og stipladsudnyttelse

Mogens Skovhøj ved KON indsættelse

- ▶ 12 årlige indsættelse
- ▶ Indsættelse af 445 kalve og slagtning af 432 kalve (3 % døde)
- ▶ +68.000 kr i DB pr år
- ▶ Øget arbejdsomkostninger, svarende til 30.000 kr.
- ▶ Gevinst på 38.800 kr i DB pr år.



Ved forbedret sundhed i AI-AU

Øges dødelighed til 5 % i KON

- ▶ 445 kalve ind, 423 slagtet (5 % døde)
- ▶ DB på 54.800 kr/kalv eks. arbejdsomkostninger. Dvs. Gevinst på 25.000 kr. ved AI-AU.

AI-AU ved højere tilvækst

- ▶ + 5 kg slagtet vægt ift. KON
- ▶ Forskel i indtægt på 20.100 kr (ved kg pris på 25 kr)
- ▶ Forskel i DB falder til 47.800 kr.
- ▶ Lønomkostninger uændret (30.000)
- ▶ Samlede resultat: Gevinst på 9.650 kr? (17.800 kr) ved KON
- ▶ Ved fuld stipladsudnyttelse ved AI-AU opnår AI-AU en gevinst på

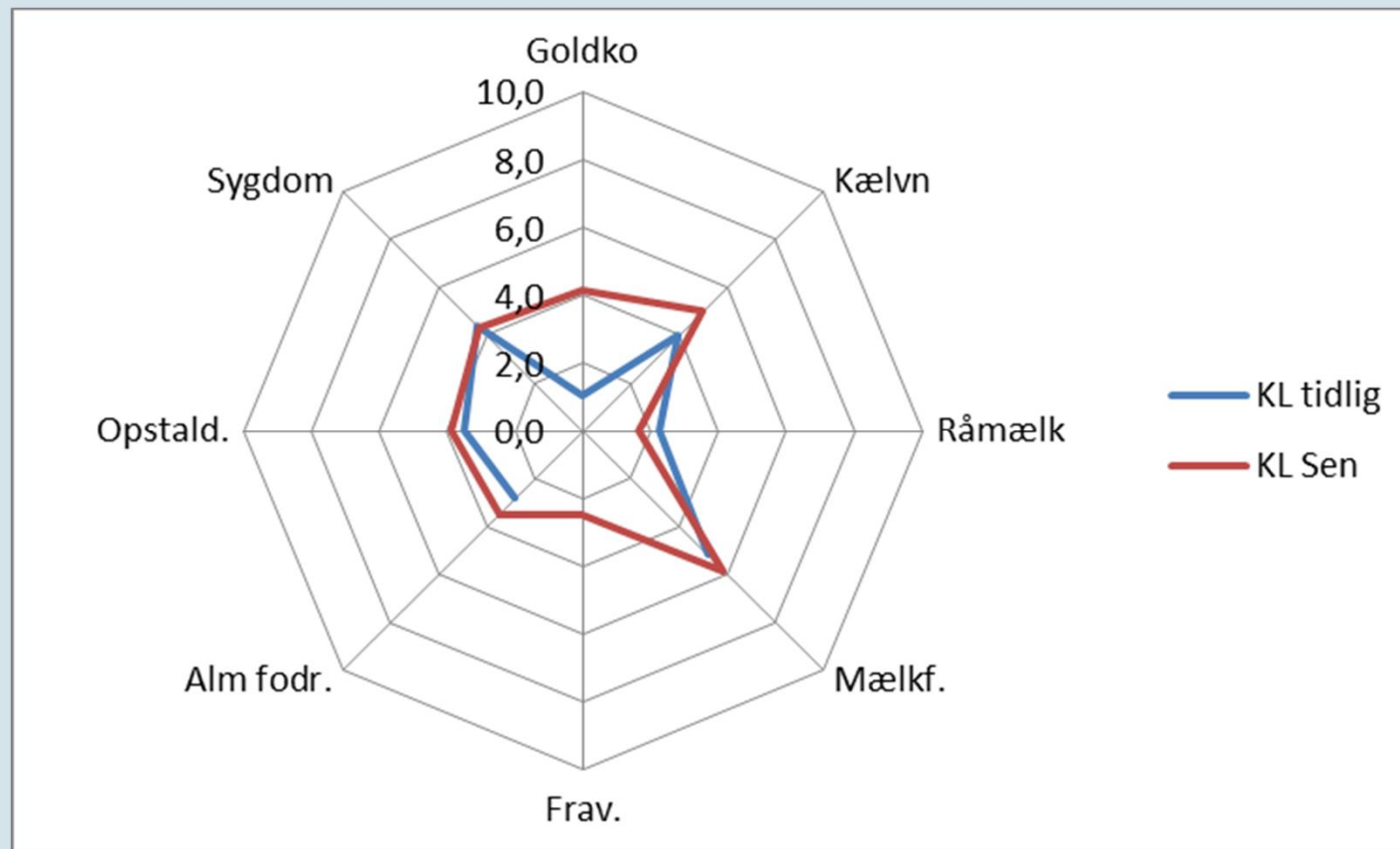


Tidsforbrug pr. kalv



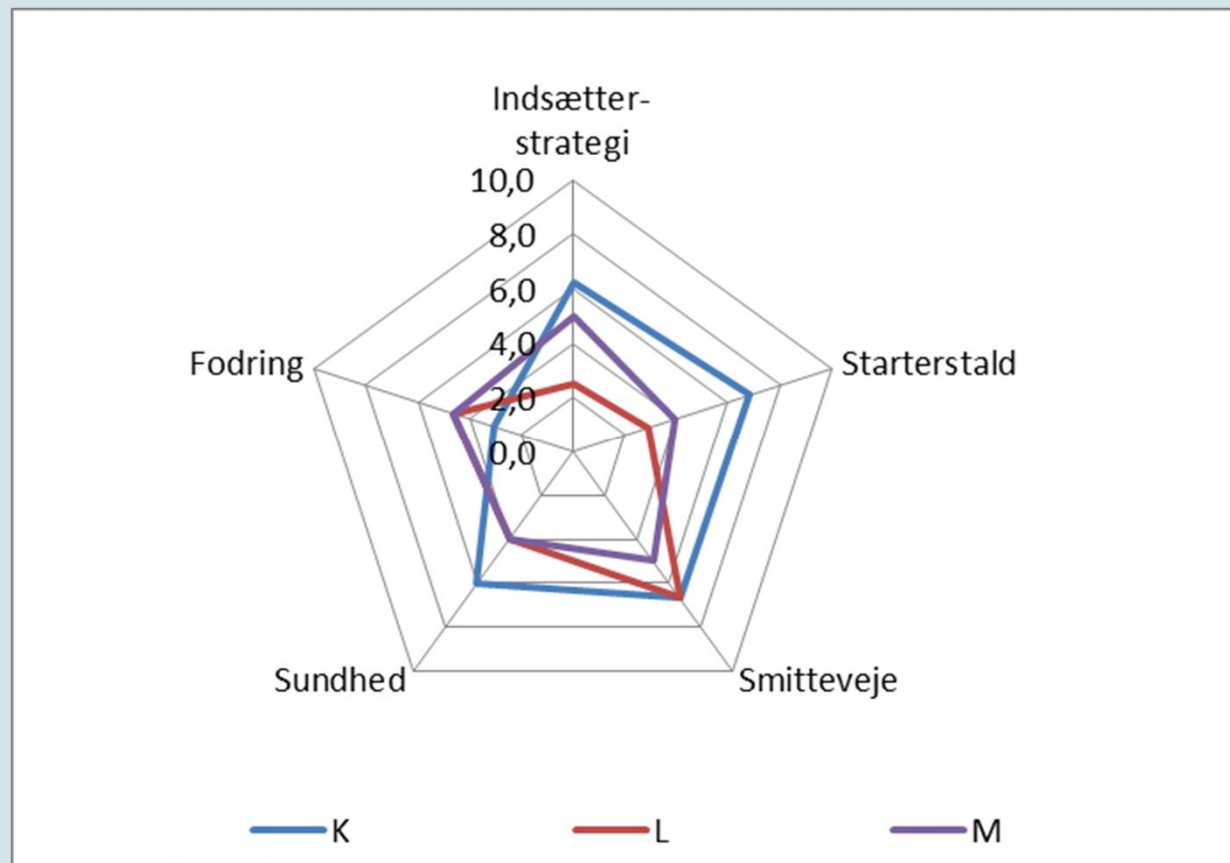
SEN_Tidlig

- ▶ KL risikovurdering



Sen-Tidl

- ▶ Risikovurdering i 3 Slagtekalvebesætninger
- ▶ Gns. score: 4,8



Sen-Tidl slagteresultater 2016-2017 ALLE

I alt 2228 kalve af ren malke race

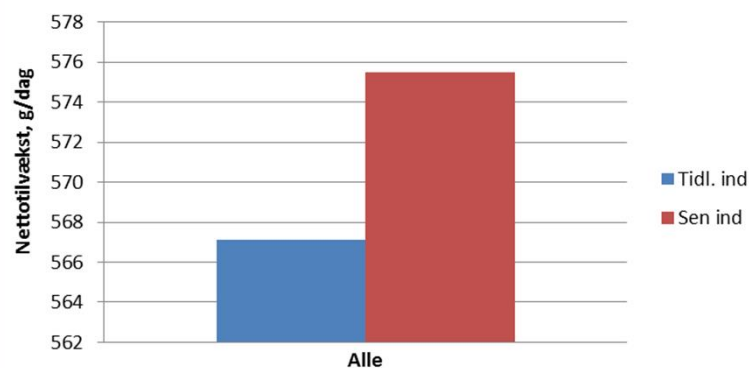
Heraf 1655 kalve < 2 mdr. og 573 kalve > 2,5 mdr.

- ▶ SEN har højere ind alder, vægt og ind tilvækst (476 vs 648 g/dag)
- ▶ Færre foderdage (9,4 vs 7,6 mdr)
- ▶ Ens lev og slg. Slagtevægt
- ▶ SEN har lidt højere Brutto og nettotilvækst fra fødsel (hhv. 1126 vs 1146 g/dag og 567 vs 575 g/dag)
- ▶ TIDL. Har lidt højere form (3,56 vs: 3,45 EUROP)
- ▶ Ingen forskel i fund af lungear.
- ▶ Lidt flere fund af Kr. bughinde (6,8 vs 10,3 %) ved SEN
- ▶ Lidt flere fund af LB (8,4 vs 12 %) ved SEN

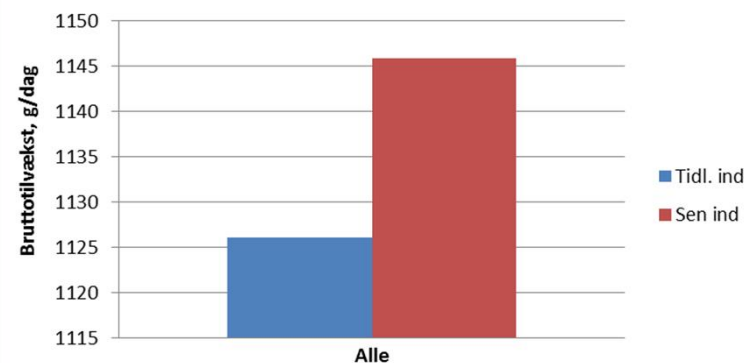
Det samme ses hos de 353 kalve i intensivt forsøg
(297 tidl. Og 56 Sen)

Alle slagteresultater (2016-2017) (Sen/Tidl)

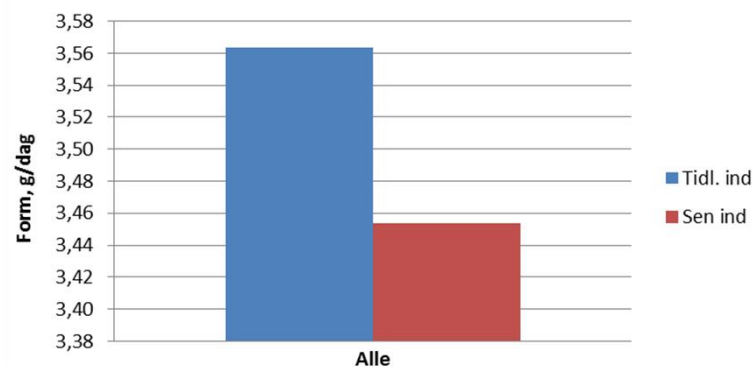
Nettotilvækst ift. indsætterstrategi



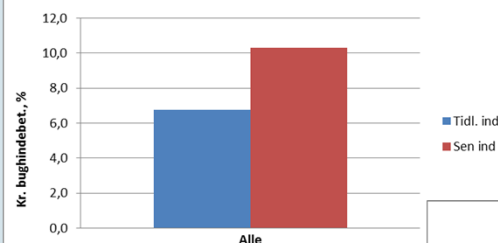
Bruttotilvækst ift. indsætterstrategi



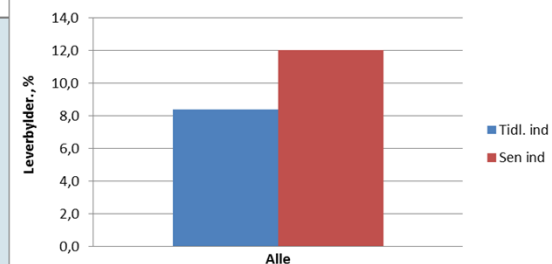
Form ift. indsætterstrategi



Kr. bughindebet. ift. indsætterstrategi



Leverbylder ift. indsætterstrategi

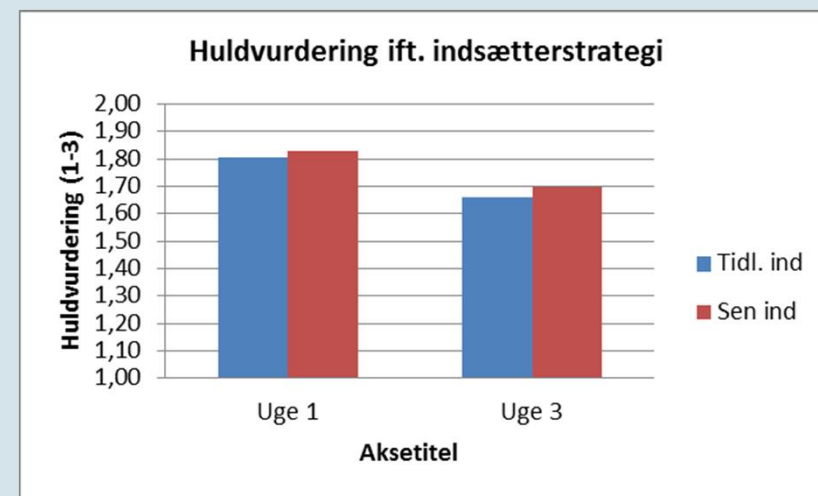
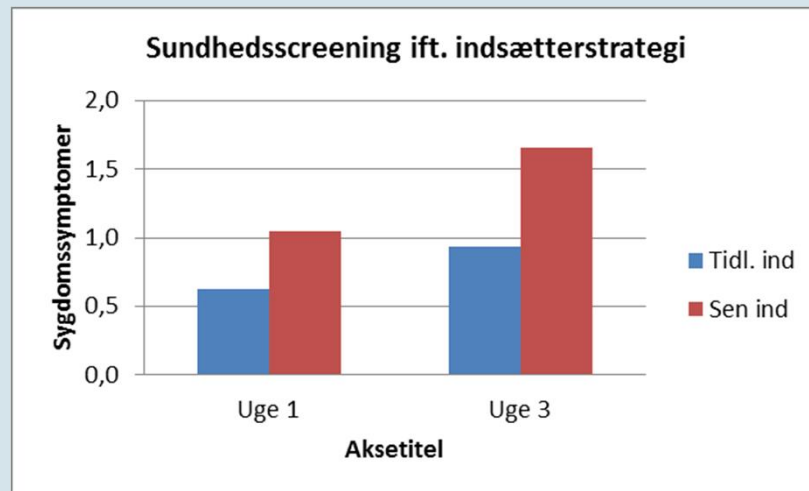


Sen_Tidl. Slagteresultater ift. huld og screening

Huldvurderinger på 137 kalve medtaget (114 tidl. og 23 sen)

- ▶ Flere fund af sygdomssymptomer hos SEN (scree. 1. 0,6 vs 1,0 og Scree. 2. 0,9 vs 1,7)
- ▶ Ingen forskel i huld (huldvurd. 1. 1,81 vs 1,83 og huldvurd. 2. 1,66 vs 1,70)

OBS. Ganske få kalve – svært at konkludere noget ud fra dette



Sen_Tidl. Slagteresultater for intensiv.

Slagteresultater viser samme billede som ved alle slagtede i 2016 og 2017 (141 slg. kalve, 118 Tidl, 23 SEN):

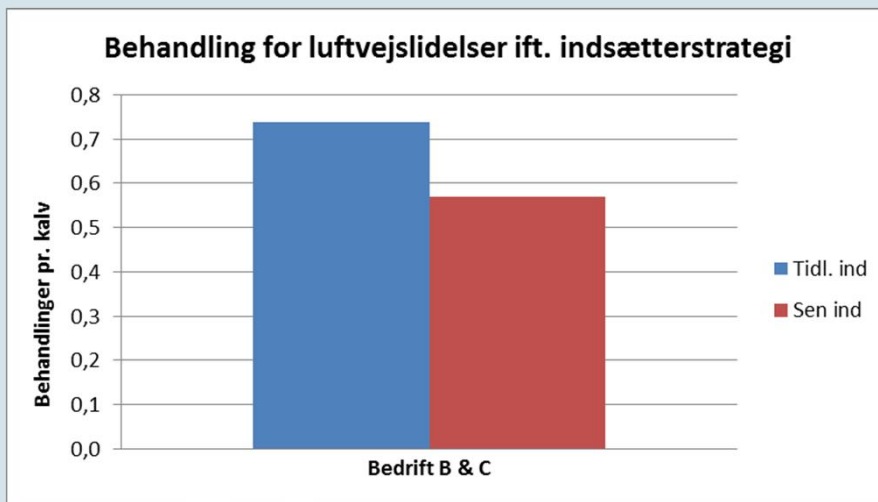
- ▶ Højere Brutto og nettotilvækst fra fødsel (1213 vs 1215 g/dag og 618 vs. 634 g/dag) hos SEN
- ▶ Højere form hos Tidl. (3,99 vs 3,65 EUROP)
- ▶ Dog ses der her, flest fund af lungear og kr. bughindebet. Ved tidl. (hhv. 5 vs 0% og 11 vs 8,7 %)
- ▶ Flest LB hos SEN (5,9 vs 13 %)



Tidl_Sen slagteresultater og medicinregistreringer

Medicin og slagteresultater på 1.640 kalve (65664: B; 73522: C). Heraf 1.009 kalve på Tidl. (<2,0 mdr) Og 631 kalve på sen (> 2,5 mdr).

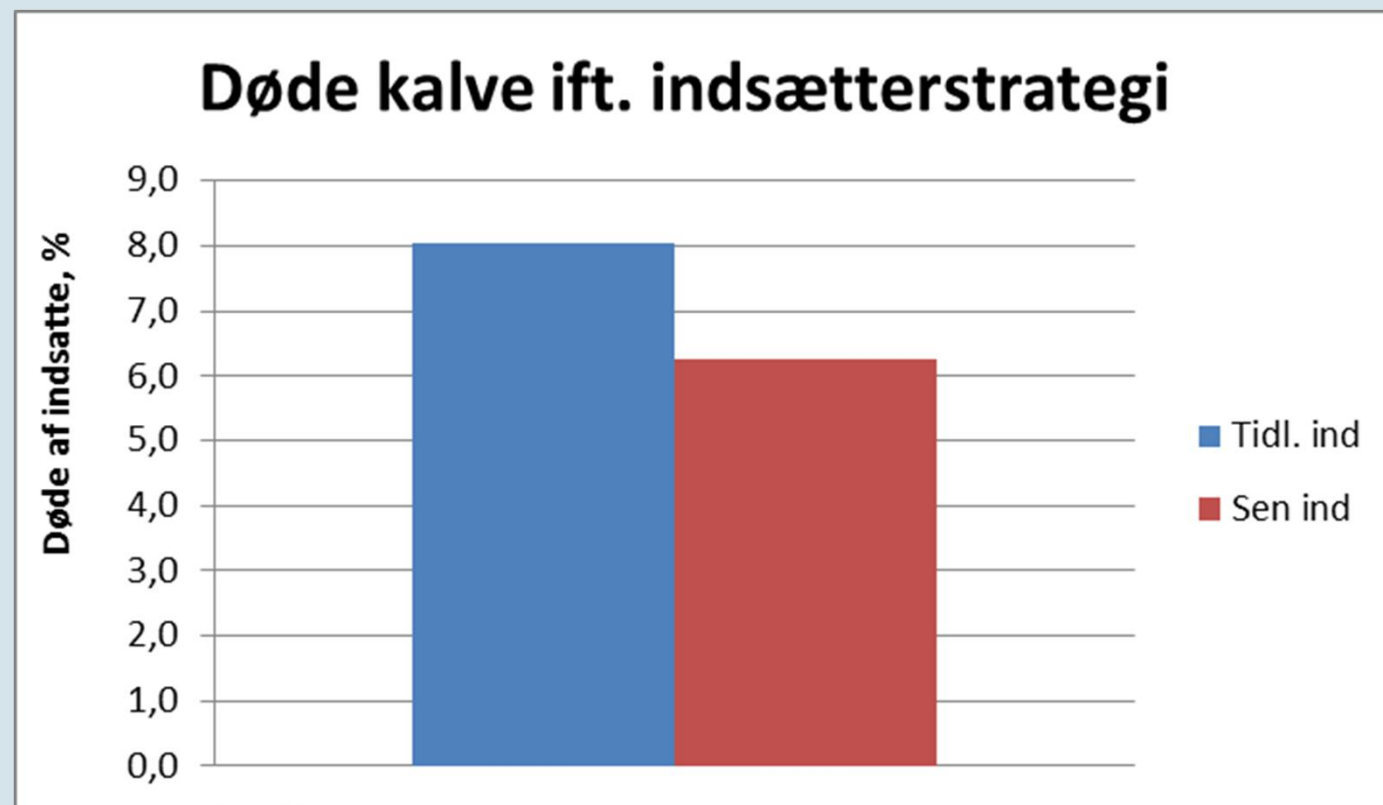
- ▶ Færre behandlinger for lungebet. Ved SEN (Halvt så mange behandlinger for lungebetændelse ved SEN på besætning C :1,6 vs 0,7 beh/kalv.)
- ▶ Ingen behandlinger for diarré ved SEN (0,07 vedr. 0 beh/kalv)
- ▶ Igen forskel i antallet af behandlinger for KBB mellem Sen og Tidl. (0,43 vs 0,41 beh/kalv)



Sen_Tidl: Opgørelse over døde kalve

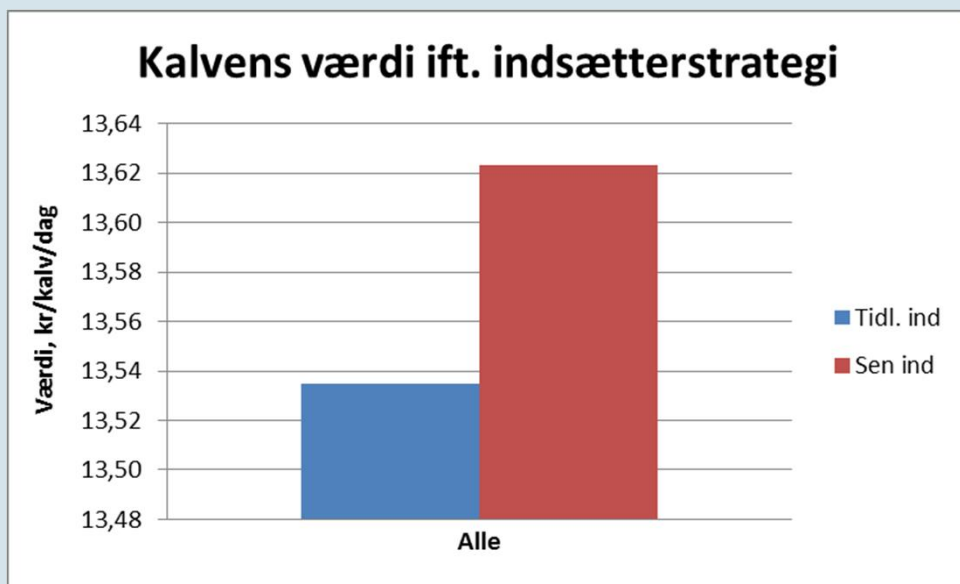
I alt 478 indsatte kalve hvoraf 80 er død på de tre besætninger i intensiv perioden

- ▶ Totalt set lavest dødelighed hos SEN indsatte kalve



Sen-tidl. – værdi af kalven

- ▶ Ingen forskel i værdi af kalven. Den højere indkøbspris på sen indsatte kalve, ser ud til at tjene sig hjem i form af færre foderdage og lidt højere tilvækst.



Datatræk fra CHR

- ▶ Ingen forskel mellem SEN og TIDL
- ▶ Ingen hensyntagen til race – gør data ubrugelige!!!

Alle slagtede kalve (ingen hensyntagen til race)																
Rækkenavne	Antal kalve	Ind alder	Ind vægt	Slg alder	Foderdage	Slg vægt	Nettotilvækst	Form	Lungearea	Kr. Bughindeb.	Leverbylder	Ind pris	Slg pris	Slg pris	Værdi	
1	95088	0,9	60	9,6	8,7	202	614	3,76	16,3	10,8	13,9	1155	23,98	4834	13,85	
2	19439	1,8	79	9,7	7,9	201	606	3,68	14,3	10,5	11,8	1585	23,93	4804	13,42	
3	2576	2,9	104	9,8	6,9	200	601	3,76	13,0	9,8	11,4	1940	23,76	4751	13,49	
Hovedtotal	117104	1,1	64	9,7	8,6	201	613	3,75	15,9	10,7	13,5	1244	23,97	4828	13,77	

